

ROMÂNIA
MINISTERUL AFACERILOR INTERNE
Inspectoratul General al Poliției de Frontieră
Școala de Pregătire a Agențiilor Poliției de
Frontieră "Avram Iancu" Oradea



Specificație tehnică nr. ST-SPAPF-16-2025

Exemplar nr. 1

Avizat
INSPECTOR GENERAL
Chestor principal de poliție
STOICA CORNEL-LAURIAN

Aprob
DIRECTOR I
Comisar-șef de poliție
VOICU FELICIA-SANDA

De acord, rog a aviza
DIRECTOR ADJUNCT
PENTRU LOGISTICĂ
Comisar-șef de poliție
MATEAȘ DANIELA

SPECIFICATIE TEHNICĂ PULOVER ELEVI
ST-SPAPF-16-2025

- I. GENERALITĂȚI
- 1.1 **Prezenta specificație tehnică** stabilește forma, dimensiunile, condițiile tehnice și de calitate pe care trebuie să le îndeplinească produsul gata confecționat.
- 1.2 **Puloverul** este destinată echipării elevilor în cadrul uniformei de instruire.
- 1.3 **Puloverul** se confecționează din țesătură fleece cu material textil (*ripstop*) de culoare bleumarin și este prevăzut cu fermoar. Pe mâneci are aplicate cotiere.
- 1.4 **Pe mâneca stângă** a produsului se aplică la 4-6 cm. de cusătura umărului, prin intermediul benzilor velcro, ecusonul semirotond cu însemnul național inscripționat "ROMANIA" și cel specific Poliției de Frontieră conform specificației tehnice 649864PF/11.08.2022. Distanța dintre ecusoane, măsurată pe lateral, este de 1 cm. **Ecusonul semirotond și ecusonul specific Poliției de Frontieră se avizează de către beneficiar.**

- 1.5 **Pe pieptul drept** și pe spate se inscripționează prin transfer termic, cu litere majuscule de culoare galben metalizat reflectorizant, cu diacritice, sintagma „**POLIȚIA DE FRONTIERĂ**”, conform schițelor din anexe.
- 1.6 **Pe pieptul stâng** se aplică bandă velcro, partea scămoșată, pe care se va fixa însemnul de an de studiu.
- 1.7 **Puloverele** se confecționează pe patru talii (0 – III) și 15 grosimi (36 – 64 pentru bărbați și 32 – 60 pentru femei) sau în mărimi echivalente conform SR EN 13402-3 (XS, S, M, L, XL, XXL,...)

Talia reprezintă înălțimea măsurată de la sol până la nivelul creștetului capului.

Taliile, la **bărbați**, se încadrează pe următoarele înălțimi (în cm):

- talia 0 de la 186 – 192;
- talia I de la 179 – 185;
- talia II de la 173 – 178;
- talia III de la 166 – 172.

Talii excepționale bărbați: sub 166 cm și peste 192 cm.

Taliile, la **femei**, se încadrează pe următoarele înălțimi (în cm):

- talia 0 de la 175 – 181;
- talia I de la 168 – 174;
- talia II de la 162 – 167;
- talia III de la 156 – 161.

Talii excepționale femei: sub 156 cm și peste 181 cm

Grosimea reprezintă 1/2 din circumferința bustului. Grosimile se înscriu ca mărimi întregi.

Produsul confecționat trebuie să corespundă prevederilor prezentei specificații tehnice și modelului avizat.

Avizarea modelului se va face de către achizitor cu ocazia lansării în producție, pentru 2 produse identice, din care unul la producător și unul la beneficiar, ce vor constitui modelele de referință în funcție de care se execută și se verifică calitatea produselor contractate.

Notă: Specificațiile tehnice care indică o anumită origine, sursă, producție, un procedeu special, o marcă de fabrică sau de comerț, un brevet de invenție, o licență de fabricație sau un standard, sunt menționate doar pentru identificarea cu ușurință a produsului și NU au ca efect favorizarea sau eliminarea anumitor operatori economici. Aceste specificații vor fi considerate ca având mențiunea de „sau echivalent”.

II. TABEL CU MATERIALE

Nr. crt.	Denumirea materialului	Utilizare
1.	Țesătură fleece (<i>tricot polar</i>)	Corpul produsului
2.	Țesătură ripstop	Umeri, epoleți, cotiere, element de protecție fermoar, reper pentru însemne față și spate
3.	Tricot cu orificii file	Căptușeală interior produs și pungă buzunare
4.	Întăritură	Epoleți
5.	Fermoar detașabil, cu dinti injectați, cca. 70 cm (<i>în funcție de talie</i>), cu 2 cursoare	Mijloc față
6.	Fermoare de lungime limitată, 18 cm	2 – 3 pe buzunare față, 2 pe buzunare mâneci
7.	Tragător cursor fermoar - șnur textil și terminație din plastic antiderapant, cu formă anatomică	5 – 6 buc.
8.	Bandă velcro poliamidă	Epoleți, suport ecuson specific pentru mână
9.	Elastic rotund 3 mm	Terminație
10.	Opritori	2 la terminație
11.	Elastic	Terminație mâneci
12.	Bandă textilă bie	Răscroiala gâtului
13.	Ața 100% PES, cu finețea specifică produsului	Asamblare

III. CARACTERISTICILE TEHNICE ALE MATERIILOR PRIME ȘI AUXILIARE

3.1 Țesătură fleece, culoare bleumarin cod Pantone: 19-3924 TCX :

Caracteristica		Standard	UM	Valori/tolerante
Analiza chimică cantitativă a amestecurilor binare de fibre		SR EN ISO 1833-11	%	minim 90 PES [†] Diferența elastan**
Determinarea masei pe metru pătrat		SR EN 12127	g/m ²	280 – 320
Determinarea dimensiunii dreptunghiului flaușat		Metode specifice de laborator	mm	Lungime = 6 mm ± 2, lățime = 5 mm ± 2
Determinarea numărului de dreptunghiuri	orizontala	Metode specifice de laborator	șiruri/10 cm	20 ± 3
	verticala		rânduri/10 cm	15 ± 3

Determinarea efectului piling (7000 cicluri), minim	piling	SR EN ISO 12945-2 SR EN ISO 12945-4	note	4	
	scamosare			4	
	matasare			4	
Rezistența la tracțiune a cusăturilor – determinarea forței maxime de rupere a cusăturilor - transversal, minim		SR EN ISO 13935-2	N	150	
Determinarea modificărilor dimensionale la spălat la 40°C, maxim		SR EN ISO 5077 SR EN ISO 3759 SR EN ISO 6330	%	L = ± 3	B = ± 3
Determinarea rezistenței vopsirilor la transpirație, minim	acidă	SR EN ISO 105-E04	notă	4	
	alcalină			4	
Determinarea rezistenței vopsirilor la frecare, minim	uscata	SR EN ISO 105-X12	notă	4	
	umeda			4	
Determinarea rezistenței vopsirilor la lumină artificială, minim		SR EN ISO 105-B02	notă	4	
Determinarea rezistenței vopsirilor la spălare casnică și industrială la 40°C, minim		SR EN ISO 105 -C06	notă	4	
Determinarea pH-ului extract apos***		SR EN ISO 3071	unit. pH	5-8	
Determinarea formaldehidei***, maxim		SR EN ISO 14184-1	mg/kg	30	
Determinarea aminelor aromatice derivate din coloranții azoici***		SR EN ISO 14362-1	mg/kg	Nedetectabile	

*se acceptă și 100% PES;

** poate conține și fibre antistatice;

***Sau certificat OEKOTEX standard 100, clasa II de produse.

Materialul trebuie să aibă tratament antistatic.

3.2 Ripstop culoare bleumarin cod Pantone 19-3924 TCX

Caracteristica	Standard	UM	Valori/toleranțe		
Analiza chimică cantitativă a amestecurilor binare de fibre	SR EN ISO 1833-11	%	30 – 40 BBC diferența PES		
Determinarea masei pe metru pătrat	SR EN 12127	g/m ²	230 ± 5%		
Determinarea efectului piling (7000 cicluri), minim	piling	SR EN ISO 12945-2 SR EN ISO 12945-4	notă	4 – 5	
	scămoșare			4 – 5	
	matasare			4 – 5	
Determinarea rezistenței la abraziune (12 Kpa), minim	SR EN ISO 12947-2	Nr. cicluri	40.000		
Determinarea unghiului de revenire din șifonare, minim	SR EN ISO 2313-1	grade	U = 130	B = 130	

Determinarea legăturii și a raportului de fire		SR 6431 sau echivalent	.	Pânză	U = 2 fire ripstop la minim 18 fire fond B = 2 fire ripstop la minim 8 fire fond
Determinarea modificărilor dimensionale la spălat la 40°C, maxim	după 1 spălare	SR EN ISO 5077 SR EN ISO 3759 SR EN ISO 6330	%	U = ± 2,5 U = ± 2,5	B = ± 2,5 B = ± 2,5
	după 12 spălări				
Determinarea rezistenței vopsirilor la frecare, minim	uscată	SR EN ISO 105-X12	notă	4	
	umedă			3 - 4	
Determinarea rezistenței vopsirilor la lumină artificială, minim		SR EN ISO 105-B02	notă	4	
Determinarea rezistenței vopsirilor la spălare casnică și industrială la 40°C, minim	după 1 spălare	SR EN ISO 105 -C06	notă	4 - 5	
	după 12 spălări			4-5/3-4/4-5	
Determinarea pH-ului extract apos*		SR EN ISO 3071	unit. pH	5 - 8	
Determinarea formaldehidei, maxim*		SR EN ISO 14184-1	mg/kg	30	
Determinarea aminelor aromatice derivate din coloranții azoici*		SR EN ISO 14362-1	mg/kg	Nedetectabile	
Determinarea rezistenței la murdărire (<i>grad de oleofobizare</i>), minim		SR EN ISO 14419	notă	4	

* Sau certificat OEKOTEX standard 100, clasa II de produse

3.1 Întăritură

3.2 Suport textil neșesut, 100% BBC, cu granule de adeziv/polietilena, masa 150-160 g/m² și 25-35 pct adeziv/cmp..

3.2. **Tricot cu orificii file – 100% poliamidă 6 sau 6.6**, culoare bleumarin, masă 80 g/m² ± 5 g/m², rezistență la abraziune > 40.000 cicluri, certificat OEKOTEX standard 100, clasa II de produse (*sau raport de încercare*)

IV. CONFEȚIONARE

4.1 **Fața**, la interior, este dublată integral cu tricot cu orificii file.

4.2 **Fața stângă** a produsului prezintă un buzunar cu fermoar poziționat înclinat la nivelul liniei șoldurilor, cu o lungime de 180 mm. Punga inferioară a buzunarului este constituită din tricot file ce dublează fața. La capătul superior al buzunarului, este cusut un reper suplimentar cu rol în ascunderea și protecția cursorului. Acest element are o lungime de 20 mm și este fixat în

cusăturile de aplicare a fermoarului. Pe cursorul fermoarului este plasat un trăgător din șnur fixat la capăt printr-un opritor, pentru a facilita deschiderea buzunarului. La partea superioară, se poate poziționa, paralel cu fermoarul de închidere a fețelor, încă un buzunar cu fermoar.

Pe pieptul stâng, pe aceeași linie cu sintagma inscripționată pe pieptul drept, se aplică o bandă velcro de formă dreptunghiulară cu dimensiunea de 4,5 cm x 9 cm,.

- 4.3 Fața dreaptă a produsului prezintă la partea superioară un reper de țesătură ripstop cu dimensiunile de 140x70 mm inscripționat cu sintagma „**POLIȚIA DE FRONTIERĂ**”, cu litere majuscule de culoare galben metalizat reflectorizant, cu diacritice, font Arial Black, pe trei rânduri. Literele care alcătuiesc cuvintele „**POLIȚIA**” și „**FRONTIERĂ**”, vor avea o înălțime de 13 mm. ± 1 mm., o grosime de 3 mm. ± 1 mm., iar literele care alcătuiesc prepoziția „**DE**”, vor avea o înălțime de 10 mm. ± 1 mm. și o grosime de 2 mm. ± 1 mm. Distanța dintre litere va fi de 1 mm. ± 0,2 mm. Acesta este poziționat la 15 mm de mijlocul feței și la 80 mm de baza gâtului. La nivelul liniei șoldului, fața dreaptă prezintă un buzunar similar celui de pe fața stângă. La partea inferioară cele două fețe au o secțiune de formă trapezoidală, din material fond, tighelită cu o cusătură de acoperire din 5 fire, realizată cu ață la culoare.
- 4.4 **Epoletii** sunt realizați din 2 repere, cu o lățime de 40 mm și o lungime cuprinsă între 100 - 140 mm. în funcție de grosimea (*mărimea*) puloverului. Sunt tigheliți cu ață la culoare la 5 mm. pe extremitate, ușor rotunjiți la colțuri. La capătul dinspre umăr sunt fixați în cusătura de aplicare a plăcii, iar la celălalt capăt au fixat un strat de banda Velcro cu o lățime de 25 mm. Cusăturile de aplicare a epoleților nu sunt vizibile pe față, când acesta este închis.
- 4.5 **Spatele** prezintă un reper din țesătură ripstop, aplicat cu tighel la 1 mm, cu dimensiunile de 140 x 270 mm pe care se inscripționează prin transfer termic, cu litere majuscule de culoare galben metalizat reflectorizant, cu diacritice, font Arial Black, pe trei rânduri, centrat, sintagma „**POLIȚIA DE FRONTIERĂ**”, conform Anexei, la o distanță de 12 - 15 cm., măsurată pe mijlocul spatelui, de la baza gulerului. Literele care alcătuiesc cuvintele „**POLIȚIA**” și „**FRONTIERĂ**”, vor avea o înălțime de 30 mm. ± 1 mm., o grosime de 7 mm. ± 1 mm., iar literele care alcătuiesc prepoziția „**DE**”, vor avea o înălțime de 25 mm. ± 1 mm. și o grosime de 6 mm. ± 1 mm. Distanța dintre litere va fi de 5 mm. ± 1 mm.
- 4.6 **Mâneca** are croiala raglan, cu o secțiune la terminație, tighelită cu cusătura de acoperire din 5 fire. Terminația mânecii este finalizată cu elastic cu lățimea de 20 - 25 mm. La partea superioară este dublată cu o placă din țesătură ripstop cu lățimea de 140 mm, fixată prin 2 tigele paralele, la distanța de 5 mm. unul de altul.
- Pe lungimea mânecilor prezintă 2 buzunare tăiate, cu închidere cu fermoar și tighel pe deschiderea buzunarului, la 5 mm. Deschiderea buzunarelor este de

180 mm. Pe cursorul fermoarului este plasat un trăgător din șnur, pentru a facilita deschiderea buzunarului. Pe buzunare, la capetele superioare ale acestora, este cusut un reper suplimentar cu rol în ascunderea și protecția cursorului. Acest element are o lungime de 20 mm și este fixat în cusăturile de aplicare a fermoarului. Pungile de buzunar sunt realizate din tricot cu orificii file și sunt fixate prin dublu tighel; punga inferioară prezintă contrarefilet din tricot fleece.

În zona cotului sunt aplicate 2 cotiere realizate din țesătură ripstop, aplicate prin tighel.

La subraț prezintă un clin croit separat, de forma ovală, cu lățimea de 180 mm și lungimea de 270 mm.

Pe mâneca stângă se va monta suportul velcro pentru ecusonul specific pentru mânecă.

- 4.7 **Ecusonul specific pentru mânecă** este constituit din două piese: ecuson pentru mânecă și ecuson drapel național, care se fixează pe mâneca stângă, la 4-6 cm distanță de cusătura umărului. Distanța dintre cele două ecusoane este de 0,5 cm. Acestea se confecționează conform **specificației tehnice nr. 649864PF/11.08.2022** pentru „*Ecuson specific pentru mânecă*”. Ecusonul specific pentru mânecă se avizează de către beneficiar.
- 4.8 **Suportul velcro pentru ecusonul specific pentru mânecă** este constituit din două piese: suport ecuson pentru mânecă și suport ecuson drapel național, care se fixează pe ambele mâneci, la 4-6 cm distanță de cusătura umărului. Distanța dintre cei doi suportați este de 0,5 cm. Aceștia vor avea aceeași dimensiune și formă ca ecusonul specific pentru mânecă
- 4.9 **Gulerul** este format din 2 repere, tighelit la 5 mm, este aplicat în răscoiala gâtului cu o bandă textilă cu lățime finită de 10 mm și cu 2 tighelile de aplicare la 1 mm.
- 4.10 **Închiderea** se realizează cu fermoar detasabil, cu dinți injectați cu dublu cursor, fixat prin 2 cusături și este prelungit pe guler. La partea superioară, fermoarul este dublat de un element de protecție de aproximativ 120 mm., realizat dintr-un reper de țesătură și un reper din tricot, cu tighel la 1 mm. Acesta este fixat îndoit pe o distanță de 20 mm la partea superioară a fermoarului iar la partea inferioară este fixat prin punctare spre interiorul produsului.
- 4.11 Pe linia de terminație, produsul are un tiv îndoit pe 20 mm, fixat prin cusătura de acoperire din 5 fire. În interiorul acestuia este introdus un elastic rotund. La 100 mm de cusăturile laterale, este realizată o butonieră prin care elasticul iese la partea exterioară și este fixat prin opritori.
- 4.12 **Cusăturile** sunt realizate astfel:
- încheiat surfilat din 5 fire desime – 5 pasi/cm și lățime de 6 mm;
 - tighelit cu cusătură de acoperire din 5 fire, cu o lățime de 6 mm;
 - cusătura laterală și cusătura de aplicare a mânecii sunt realizate cu cusătura simplă și apoi bordate;
 - cusătura de aplicarea a clinului la față este tighelită la 5 mm.

4.13 **Agățătorul** este poziționat pe mijlocul răscoielii gâtului la spate, cu o lungime de 90 mm și este realizat dintr-o bandă textilă dublu îndoită

Toate produsele trebuie să fie îngrijit confecționate, atât pe față, cât și în interior, cu cusături drepte, fără încrețituri și cu împunsături egale, bine finisate și curățate de ațe. Toate cusăturile trebuie să fie rezistente, bine întărite la capete și corect executate, pentru a evita formarea de decalări ale materialului sau formarea de încrețituri pe produsul final.

V. CONDIȚII DE RECEPȚIE

Recepția calitativă și cantitativă a puloverelor elevi se face de către reprezentanți ai unității beneficiare, la sediul furnizorului care se obligă să se asigure condiții optime pentru efectuarea acestei operațiuni. În cazuri deosebite recepția poate fi făcută de către reprezentantul confecționarului sau se livrează prin autorecepție, situație în care producătorul își asumă întreaga responsabilitate asupra calității produselor. Orice livrare va fi însoțită de certificat de calitate, buletin de analiză sau certificat de conformitate pentru fiecare lot livrat.

Scoala de Pregătire a Agenților Poliției de Frontieră "Avram Iancu" își rezervă dreptul de a efectua verificări privind calitatea materiilor prime și auxiliare folosite, solicitând furnizorului să efectueze determinări ale valorilor parametrilor tehnici la un laborator de specialitate, acreditat în acest sens, să verifice respectarea procedurilor pe fluxul de fabricație, cât și să efectueze inspecții finale la produsele ce se/sau au fost livrate unității contractante, urmând a se lua măsurile corespunzătoare în cazul constatării de neconformități.

VI. CONDIȚII DE GARANȚIE MARCARE, AMBALARE, DEPOZITARE SI TRANSPORT

6.1 Produsul gata confecționat are termen de garanție de minim 12 luni, în condiții de utilizare normală. Termenul de garanție începe de la data recepției produsului. La livrarea produsului gata confecționat operatorii economici vor elibera certificatul de garanție. În cazul în care un produs nu îndeplinește perioada de garanție, la înștiințarea autorității contractante, producătorul este obligat să remedieze defecțiunea, iar dacă aceasta nu este posibilă trebuie să asigure schimbarea produsului în termen de 15 zile calendaristice.

6.2 Marcarea puloverului - 1 buc. etichetă țesută, cu dimensiunile 5 cm. + 0,2 cm. x 3 + 0,1 cm., inscripționată "Politia de Frontieră", poziționată la interior pe mijlocul spatelui, în cusătura gulerului la **corpul bluzei;**

POLIȚIA
DE
FRONTIERĂ

- 1 buc. etichetă țesută, poziționată pe interior, la baza produsului, în cusătura de unire a pieptului cu spatele, pe care sunt scrise: grosimea, talia, denumirea

furnizorului, compoziția țesăturii utilizate, anul de fabricație și instrucțiunile de utilizare și de întreținere conform SR EN ISO 3758/în vigoare – „Materiale textile. Cod de etichetare și de întreținere cu ajutorul simbolurilor“ (care trebuie să cuprindă semnele convenționale și semnificația lor în clar pentru: temperatura de spălare, tipul substanțelor și utilajelor indicate în operațiunile de spălare, curățare, uscarea, călcare).

6.3 Ambalarea –se face individual în pungi de polietilenă și apoi grupate pe pachete de câte 25, într-un sac colectiv. Cuplarea pe fiecare pachet se va face pe aceeași mărime și talie, femei sau bărbați. urmând ca la sfârșitul lotului să se facă fracție. Pentru a fi identificate ușor componentele pachetului, acestuia i se va atașa o etichetă cu următoarele indicații: denumirea furnizorului, denumirea produsului, grosimea, talia, nr. de bucăți/talie și anul de fabricație.

Eticheta se atașează la pachet pe partea frontală a acestuia, astfel încât să fie vizibilă când pachetele sunt stivuite.

6.4 Depozitarea se face în încăperi curate, cu umiditate scăzută și la distanță de orice sursă de căldură.

6.5 Transportul se va face cu mijloace de transport curate și acoperite, luându-se măsurile necesare pentru a nu suferi degradări

Anexele 1 2 și 3 completează specificația tehnică de produs și fac parte integrantă din aceasta.

Întocmit,
ȘEF BIROU INTENDENȚĂ
Subcomisar de poliție

NEAGA LAVINIU

VERIFICAT I.G.P.F.

ADJUNCT AL INSPECTORULUI GENERAL
MANAGER DE PROIECT
Chestor de poliție

MINCĂ DANIEL

(î) DIRECTOR DIRECȚIA LOGISTICĂ
Comisar-șef de poliție

MORUȚ BOGDAN

(î) ȘEF SERVICIU PLANIFICARE
METODOLOGIE LOGISTICĂ
Comisar-șef de poliție

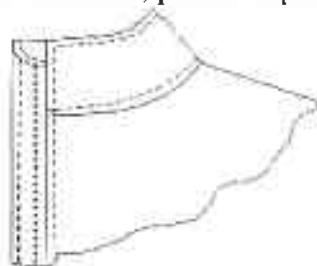
BOGDAN SABIN

Model pulover elev

Aspect față



Detaliu fermoar, partea superioară

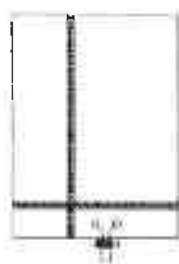


Model pulover elev

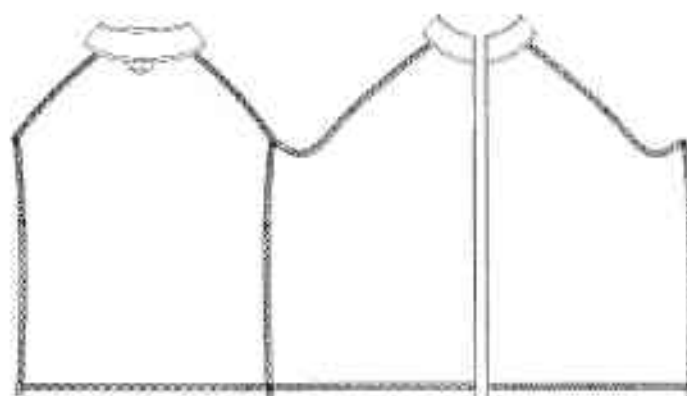
Aspect spate și interior



Detaliu terminație



Aspect interior



ROMÂNIA
MINISTERUL AFACERILOR INTERNE
INSPECTORATUL GENERAL AL POLIȚIEI DE FRONTIERĂ



Specificația tehnică nr. 049804...PF/11.08.2022/Ex. nr. 1

AVIZAT
DIRECTOR DIRECTIA
GENERALĂ LOGISTICĂ
Chestor de poliție
Dr. ing. Ioan PELIGRAD

Comisar-șef de poliție
RĂDOBETE MARIUS SORIN

APROB.
(i) INSPECTOR GENERAL
Comisar-șef de poliție

IVĂȘCU VICTOR ȘTEFAN



EDIȚIE: 2022	ECUSON SPECIFIC PENTRU MÂNECĂ	Se aplică începând cu data de2022
		Conține 7 file + 1 anexă

- I. GENERALITĂȚI**
- 1.1. Prezentă specificație tehnică** stabilește forma, dimensiunile, culorile și condițiile tehnice de calitate pe care trebuie să le îndeplinească produsul gata confecționat.
- 1.2.** Ecusonul specific pentru mânecă este constituit din două piese: ecuson pentru mânecă și ecuson drapel național.
- 1.3.** Ecusonul pentru mânecă se confecționează prin brodare pe suport textil și conține însemnul heraldic al Poliției de Frontieră.

1.4. Ecuson drapel național (*ecuson brodat tricolor*) are forma unui segment circular pe care sunt brodate fâșii verticale în culorile drapelului României.

1.5. **Ecusonul specific se aplică** pe mâneca stângă a articolelor de echipament din compunerea uniforme de reprezentare și ceremonialuri, respectiv pe ambele mâneci ale articolelor de echipament din compunerea uniforme de serviciu a polițiștilor de frontieră, la 4-6 cm distanță de cusătura umărului.

1.6. Cele două piese ale ecusonului specific pentru mânecă au următoarele forme și broderii:

a) **un ecuson în formă de cerc**, cu fond cromatic albastru. În interiorul acestuia se află brodată o acvilă de aur, cu capul spre dreapta, încoronată, cu ciocul și ghearele roșii, cu aripile deschise, ținând în cioc o cruce ortodoxă de aur, în gheara dreaptă o spadă de argint, în stânga o ramură de măslin verde.

Acvila apare încoronată cu o coroană închisă, cu tocă purpurie, formată dintr-un cerc frontal, cu borduri subțiri sus și jos, împodobit, în față, cu o piatră dreptunghiulară culcată, patru pietre romboidale (două la stânga, două la dreapta) și două perle pe flancuri, redată pe jumătate. De la marginea superioară a cercului se ridică opt fleuroane, în formă de vârf de lance, dintre care cinci sunt vizibile, cu primul, al treilea și al cincilea mai mari și decorate, fiecare, cu câte o piatră rectangulară, ornată cu două linii negre orizontale sus și jos și alte două linii verticale pe flancuri, așezată în pal, înconjurată de trei perle mici, poziționate în triunghi și, în partea inferioară, de o piatră ovală dispusă în pal, cu al doilea și al patrulea mai mici și încărcate, fiecare, cu câte o piatră ovală pe centru și cu o perlă mică deasupra; primele trei fleuroane din față sunt intercalate de două vârfuri ascuțite, terminate cu perle. Din vârfurile fleuroanelor pleacă, în sus, spre mijlocul coroanei, opt lame înguste, dintre care primele cinci din față sunt vizibile, de formă arcuită și ornate cu perle, care se reunesc și se termină la mijloc printr-un glob împodobit cu o centură în formă de fascie, mai îngroșată, din mijlocul căreia se înalță un pal care atinge vârful globului. Globul este surmontat de o cruce recruciată, românească, pe mijlocul căreia broșează crucea Sfântului Andrei, de dimensiuni mai mici; elementele coroanei sunt de argint, cu pietrele rectangulare, romboidale, ovoidale și perlele de culoare albă.

Pe pieptul acvilei se află un scut, verde, mobilat cu o bornă de hotar, de argint, încărcată în partea de sus cu două spade albastre, încrucișate în săritoare, iar în cea de jos cu o ancoră neagră. Borna are, ca suporti, doi lei de aur, limbați roșu, așezați.

În partea inferioară, sub acvilă, deviza scrisă cu litere negre pe o eșarfă albă: **PATRIA ET HONOR (PATRIE ȘI ONOARE)**.

În exergă, între două cercuri liniare aurii, legenda scrisă cu litere majuscule aurii, pe fond albastru: „ * **POLIȚIA DE FRONTIERĂ** * M.A.I. ”

Semnificațiile elementelor însumate:

a) borna cu ancora - individualizează menirea unității, evocând ideea de **pază** și control pentru granițele țării;



- b) spadele încrucișate - capacitatea de a judeca, de a separa vinovăția de inocență, sugerând în ansamblu ideea de străjuire permanentă a hotarelor țării;
- c) lei - putere, autoritate, forță, înțelepciune, energie în serviciul binelui.

b) un ecuson în formă de segment circular, cu un unghi la centru de 64 grade, realizat pe suport textil de culoare albastru închis, brodat cu culorile drapelului României: albastru-galben-roșu.

1.7. În situația în care aceste însemne distinctive specifice se aplică prin grija furnizorului pe articolele de îmbrăcăminte, broderiile vor fi omologate de specialiști ai structurilor de profil.

1.8. Produsul gata confecționat trebuie să corespundă prevederilor prezentei specificații tehnice, desenului anexat și cu modelul avizat.

Avizarea modelului se va face de către achizitor cu ocazia lansării în producție, pentru 2 produse identice, din care unul la producător și unul la beneficiar, ce vor constitui modelele de referință în funcție de care se execută și se verifică calitatea produselor contractate.

II. MATERIALE FOLOSITE

Nr.Crt.	Denumirea materialelor	Utilizare
1.	Suport textil (tercot de culoare bleumarin)	Ecuson mânecă și ecuson drapel național
2.	Întăritură termoadezivă 100% PES, suport textil cu masa de 80 g / mp, ± 5 , dublat cu polietilenă de presiune mică cu masa 35 g mp. ± 5 , aplicată prin puncte de adezivare (150/cm ²). Masa totală a întăriturii 115 g/mp ± 7 g/mp.	Întăritură suport textil pentru brodat și întăritură finală
3.	Ață de brodat 100 % PES filamentat continuu, Nm 75/2 dtex 133x2, cu o alungire de max. 25% și o tensiune de 1.100 cN, conform cromaticii.	Executat broderia
4.	Fir metalizat special pentru brodat cu compoziția 45 % poliamidă și 55 % PES „miez înfășurat”, $\pm 5\%$ cu finețe Nm 32/1 – 36/1, alungire max. 45 - 55%, tensiune 550-650 cN.	Inscripționare „* POLIȚIA DE FRONTIERĂ * M.A.I. ”

III. CARACTERISTICILE TEHNICE ALE MATERIILOR PRIME ȘI AUXILIARE

3.1 Tercot – culoare albastru

Caracteristica		Metoda de verificare	UM	Valori/toleranțe	
Analiza chimică cantitativă a amestecurilor binare de fibre		SR EN ISO 1833-11	%	33,0 ± 5% BBC; 67,0 ± 5% PES	
Determinarea masei pe metru pătrat		SR EN 12127	g/m ²	240 ± 5%	
Determinarea forței maxime de rupere, minim		SR EN ISO 13934-1	N	U = 1200	B = 600
Determinarea efectului piling (4000 cicluri), minim		SR EN ISO 12945-2	notă	4	
Determinarea legăturii și a raportului de fire		SR 6431 sau echivalent	-	Diagonal 2/2	
Determinarea rezistenței vopsirilor la transpirație, minim	acidă	SR EN ISO 105-E04	notă	4 - 5	
	alcalină			4 - 5	
Determinarea rezistenței la frecare, minim	uscată	SR EN ISO 105-X12	notă	4 - 5	
	umedă			4	
Determinarea rezistenței la lumină artificială, minim		SR EN ISO 105-B02	notă	5	

TABEL DE DIMENSIUNI ECUSON SPECIFIC-PENTRU MÂNECĂ
A. DIMENSIUNI ECUSON PENTRU MÂNECĂ (ECUSON CERC)

Nr. Crt	Denumirea elementelor dimensionale	Valoare mm.	Tol. ±
1.	Diametru ecusonului	80	+ 2
2.	Diametrul cercului interior	57	+ 2
3.	Lățimea scutului interior	17	+ 2
4.	Înălțime scut interior pe laturi	17	+ 2
5.	Înălțimea la vârful ascuțit, scut interior	20	+ 2
6.	Înălțimea acvilă	48	+ 2
7.	Anvergură penaj acvilă	35	+ 2
8.	Înălțime litere scris eșarfă	3	+ 0,5
9.	Marginea ecusonului	2	+ 0,5
10.	Lățime cerc interior	1	+ 0,5

11.	Înălțime litere „POLIȚIA DE FRONTIERĂ”, „M.A.I.”	5	$\pm 0,5$
12.	Grosime litere „POLIȚIA DE FRONTIERĂ”, „M.A.I.”	1	$\pm 0,5$

B. DIMENSIUNI ECUSON DRAPEL NAȚIONAL (SEGMENT CIRCULAR)

Nr. Crt	Denumirea elementelor dimensionale	Valoare mm.	Tol. \pm
1.	Lățimea ecusonului	24	± 1
2.	Raza interioară	68	± 2
3.	Raza exterioară	92	± 2
4.	Grosimea bordurii	2	$\pm 0,5$
5.	Lățimea chenarelor, măsurată pe mijloc	30	± 1

IV. CONFEȚIONARE

A. ECUSON CERC

11/02/2022

4.1 **Suportul textil** este dublat cu inserție termoadezivă aplicată prin presare. Fixarea trebuie să fie uniformă, fără porțiuni neadezivate.

4.2 **Bordura ecusonului și a scutului interior** se execută prin împunsături transversale uniforme.

4.3 **Interiorul ecusonului**, conform anexei nr. 1, are brodată acvila încoronată, realizată prin împunsături transversale, în cromatica:

- ✓ galben-auriu – acvila și crucea;
- ✓ alb-argintiu – spadă;
- ✓ negru – fructele de măsline și conturul tuturor elementelor;
- ✓ purpuriu – tocă coroană;
- ✓ roșu – ciocul și ghiarele;
- ✓ verde – ramura de măsline.

Elementele brodate vor fi pline, bine conturate.

4.4 **Scutul interior** are elementele specifice poliției de frontieră:

- **borna cu ancora** – individualizează menirea unității, evocând ideea de pază și control pentru granițele țării;
- **spadele încrucișate** – capacitatea de a judeca, de a separa vinovăția de inocență, sugerând în ansamblu ideea de străjuire permanentă a hotarelor țării;
- **leii** – putere, autoritate, forță, înțelepciune, energie în serviciul binelui

Elementele scutului interior sunt brodate, conform anexei nr. 1, în cromatică:

- ✓ verde – interiorul;
- ✓ alb-argintiu – borna;
- ✓ negru – ancora și conturul tuturor elementelor;
- ✓ albastru – spadele încrucișate;
- ✓ galben – leii;
- ✓ roșu – limba leilor;

4.5 La partea inferioară, sub acvilă, se brodează plin o eșarfă în culoarea albă, în interiorul căreia se află înscrisă deviza „PATRIA ET HONOR” scrisă cu litere mari de tipar, de culoare neagră.

4.6 În exergă, între două cercuri liniare aurii se brodează pe fond albastru, cu litere majuscule aurii, font Arial Black, legenda: „ * POLIȚIA DE FRONTIERĂ * M.A.I.”

B. SEGMENT CIRCULAR

4.7 Suportul textil este dublat cu inserție termoadezivă aplicată prin presare. Fixarea trebuie să fie uniformă, fără porțiuni neadezivate.

4.8 Bordura se execută din fir de culoare galben auriu, prin împunsături transversale uniforme.

4.9 Interiorul segmentului circular este brodat cu drapelul României (albastru, galben, roșu).

Toate elementele de broderie vor fi executate plin, în așa fel încât acestea să fie identice cu desenul. Delimitarea între elemente va fi vizibilă și marcată prin contururi clare de separare. Nervurile și reliefurile vor fi brodate după aplicarea unui suport plin de broderie intermediară. Toate elementele brodate vor fi curățate de capete de ață, marginile fiind drepte și curate.

V. ETICHETARE, MARCARE, AMBALARE ȘI ÎNTREȚINERE

Ambalarea ecusoanelor pentru mânecă se face în perechi (*ecuson cerc și segment circular*). Se introduce în pungi de polietilenă, câte 10 perechi/pungă, pe care va fi lipită o etichetă care să cuprindă:

- denumirea societății, denumirea produsului, corpul (agenți/inspectori/comisari/ chestori), anul fabricației, simbolurile pentru condiții de întreținere și curățare, conform cerințelor SR EN ISO 3758/în vigoare – „Materiale textile. Cod de etichetare și de întreținere cu ajutorul simbolurilor” (trebuie să cuprindă semnele convenționale și semnificația lor în

clar pentru: modul de curățare, tipul substanțelor și utilajelor indicate în operațiunile de curățare, uscare, călcare), precum și ștampila de aviz CTC.



Pungile vor fi introduse în cutii, câte 10 pungi/cutie. Fiecare cutie va fi numerotată și etichetată. Eticheta de pe cutie va conține: denumirea articolului de echipament, denumirea furnizorului, corpul (agenți/inspectori/comisari/ chestori), denumirea specificației tehnice, anul de fabricație, cantitatea și ștampila de aviz CTC.

Notă: după încheierea contractului, la cerere, fișierele electronice cu imaginea grafică a însemnului heraldic al Inspectoratului General al Poliției de Frontieră, în format .TIF (2480x3425 pixeli sau 2480x3507 pixeli) sau .CDR (vectorial) pot fi transmise *Contractantului*, la solicitarea acestuia.

VI. ANEXĂ:

Anexa completează specificația tehnică de produs și face parte integrantă din aceasta

1) Schiță cuprinzând analiza constructiv – estetică – ECUSON SPECIFIC PENTRU MÂNECĂ.

DIRECTOR AL DIRECȚIEI LOGISTICE

Comisar-șef de poliție:

Ana-Maria HANU

Șef Serviciu Planificare și
Metodologie Logistică
Comisar de poliție

Marius-Ionel CIOBANU

Întocmit,
Comisar-șef de poliție

Alina MAGHER

Inspector de poliție

Ionel RADU

11.07.2022

- 1) Schiță cuprinzând analiza constructiv – estetică – ECUSON SPECIFIC
PENTRU MÂNECĂ



[Handwritten signature]
11.08.2022